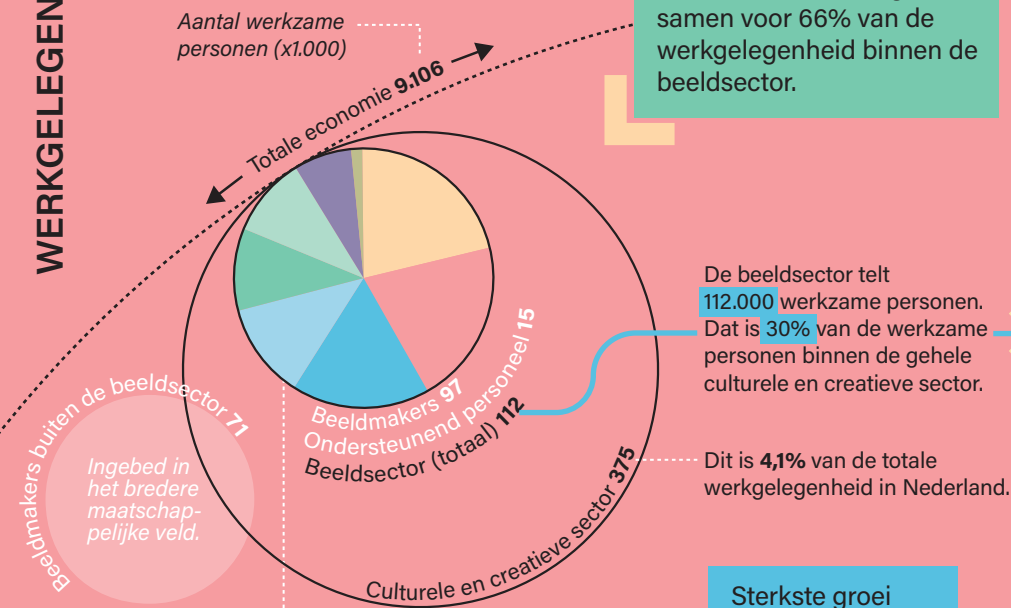


IN DE BEELDSECTOR

WERKGELEGENHEID



Communicatie- en grafisch ontwerp, fotografie en beeldende kunst zorgen samen voor 66% van de werkgelegenheid binnen de beeldsector.

De beeldsector telt 112.000 werkzame personen. Dat is 30% van de werkzame personen binnen de gehele culturele en creatieve sector.

Dit is 4,1% van de totale werkgelegenheid in Nederland.

Sterkste groei werkgelegenheid bij communicatie- en grafisch ontwerp.

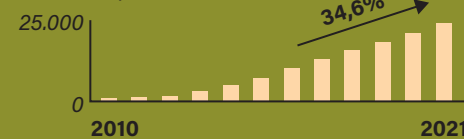
De beeldsector bestaat uit verschillende **bedrijfstakken** die gedefinieerd zijn aan de hand van de standaard-bedrijfsindeling (SBI, CBS en KvK). Deze zijn als volgt:

Aantal werkzame personen (x1.000) per bedrijfstak* (2021):

- Communicatie- en grafisch ontwerp **23,7**
- Fotografie **22,9**
- Beeldende kunst **19,5**
- Architecten **13,4**
- Interieur- en ruimtelijk ontwerp **11,4**
- Industrieel en productontwerp **11,0**
- Reclamebureaus** **8,3**
- Interieurarchitecten **1,6**

Communicatie- en grafisch ontwerp laat met jaarlijks **34,6%** de sterkste banengroei zien. De teruggang in werkgelegenheid bij drukkerijen wordt ruim gecompenseerd door de banen die ontstaan door digitalisering.

Jaarlijkse groei (in aantal werkzame personen)



*Illustratoren hebben geen eigen SBI-code en zijn in dit onderzoek helaas geen aparte bedrijfstak. Deze beroepsgroep is echter wel vertegenwoordigd binnen de bovengenoemde bedrijfstakken.

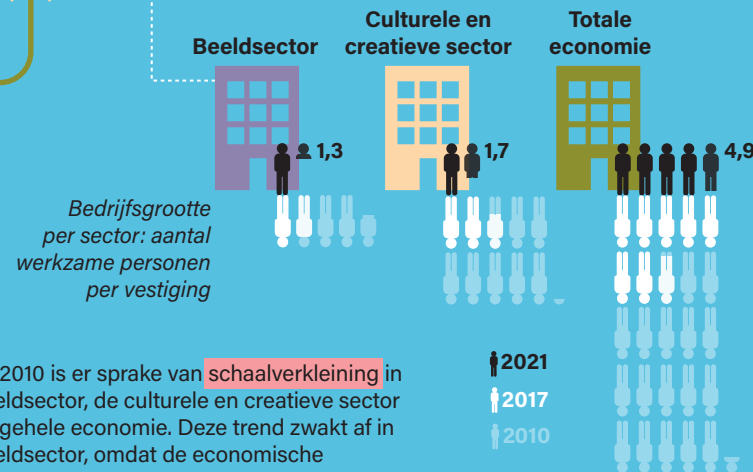
**Schatting van het aantal beeldmakers werkzaam bij reclamebureaus.

KENMERKENDE KLEINSCHALIGHEID

BEDRIJFVIGHEID EN

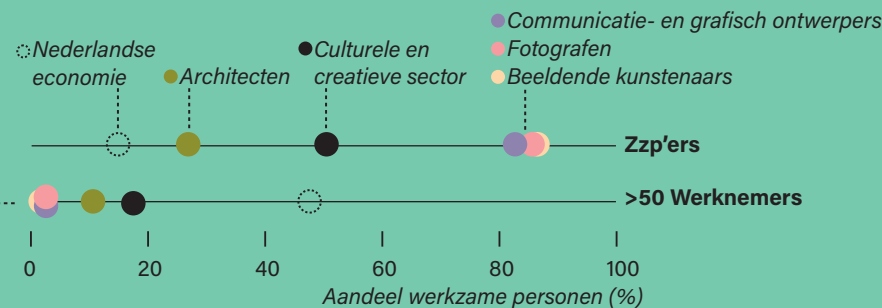
Deze **30%** werkzame professionals werkt bij bijna **40%** van alle bedrijven in de culturele en creatieve sector. De gemiddelde **bedrijfsomvang** in de beeldsector is dus **1,3** persoon per vestiging. Dat is **kleiner** dan de gemiddelde bedrijfsomvang van de gehele culturele en creatieve sector (1,7).

Kleinschaligheid is kenmerkend, verdere schaalverkleining vrijwel onmogelijk.



Sinds 2010 is er sprake van **schaalverkleining** in de beeldsector, de culturele en creatieve sector en de gehele economie. Deze trend zwakt af in de beeldsector, omdat de economische ondergrens van schaalverkleining is bereikt.

Fotografen en kunstenaars het vaakst zzp'er, architecten het minst vaak.

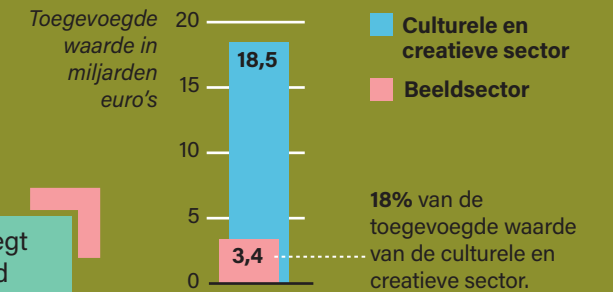


Relatief weinig werkzame personen uit de beeldsector werken bij grote bedrijven (> 50 werknemers).

LOOPT ACHTER BIJ DE MAATSCHAPPELIJKE WAARDE

VERDIENVERMOGEN BEELDSECTOR

Deze **30%** werkzame personen zijn verantwoordelijk voor **3,4** miljard toegevoegde waarde van de beeldsector: dat is ruim **18%** van de toegevoegde waarde van de gehele culturele en creatieve sector. Dat betekent dat het **verdienvermogen** van de beeldsector verhoudingsgewijs laag is: beeldbedrijven zijn minder in staat de waarde die ze creëren te verzilveren dan de culturele en creatieve sector in het algemeen.



De beeldsector voegt jaarlijks €3,4 miljard waarde toe aan de Nederlandse economie.

Conclusies
Waarde van Beeld, Beeld van Waarde

- De beeldsector is verantwoordelijk voor een groot aandeel in zowel de werkgelegenheid als de toegevoegde waarde van de creatieve sector.
- Beeldmakers zijn niet alleen werkzaam binnen de beeldsector maar in meerdere sectoren erbuiten en zijn daarmee stevig ingebed in de Nederlandse economie.
- Het verdienvermogen hapert. De beeldsector heeft moeite om de waarde die ze levert te verzilveren.
- De grote hoeveelheid zzp'ers (kleinschaligheid) in de beeldsector en ontwikkelingen in het digitale domein zijn mogelijke oorzaken voor het achterblijvend verdienvermogen.
- Regelingen voor een adequate vergoeding voor het gebruik van beeld in het digitale domein zullen het verdienvermogen positief beïnvloeden.